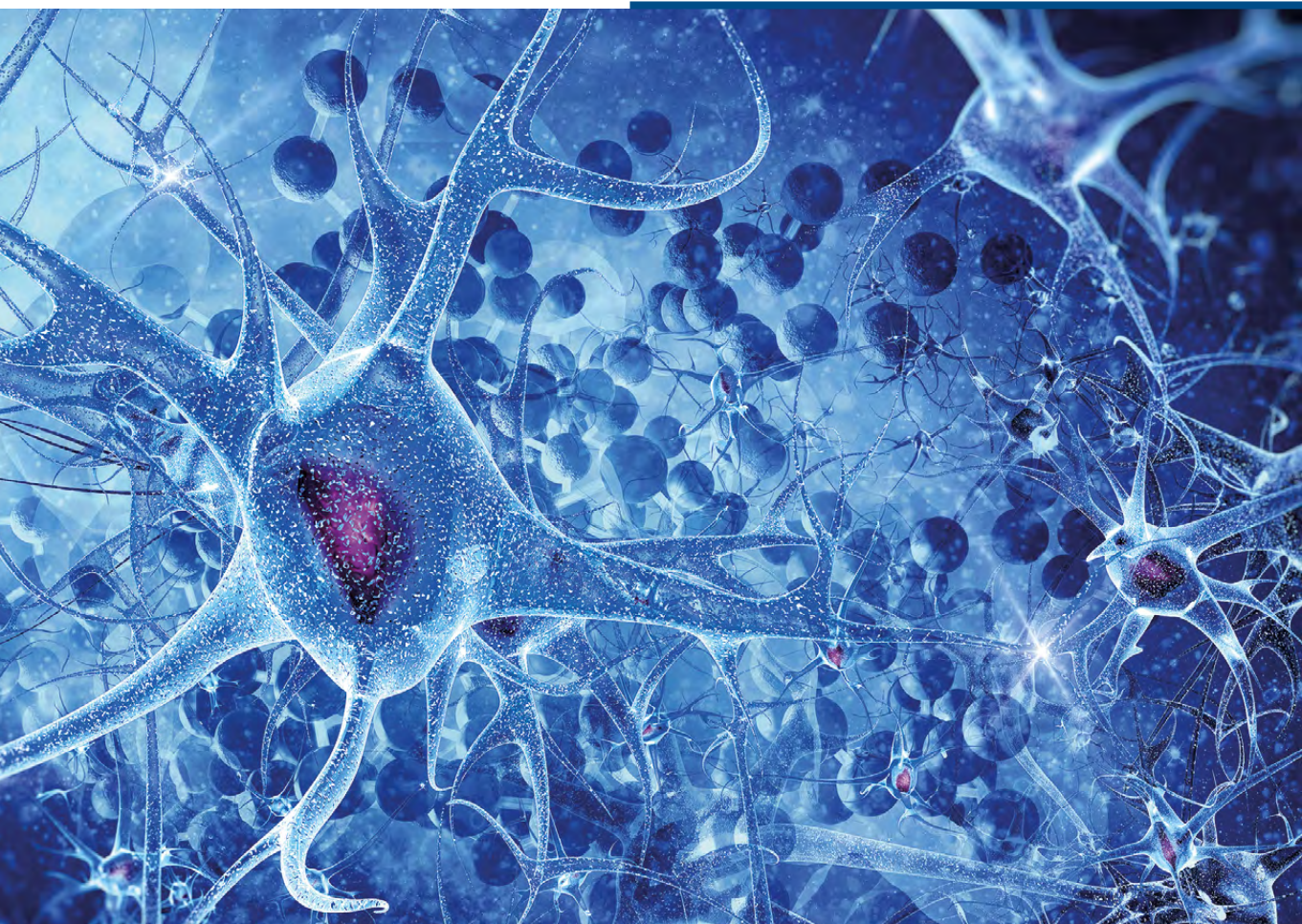


# Jak řešit neurologická onemocnění?



# Jak řešit neurologická onemocnění?



**Nemoci nervového systému jsou většinou závažné. Nervová tkáň je podle čínské medicíny pod vládou elementu Vody a tří ohnišť. Zásadním orgánem jsou ledviny, patrná je tedy jasná souvislost se základní životní energií člověka a jeho vztahem s předky.**

Některé neurologické choroby se svojí povahou blíží potížím s pohybovým aparátem, souvisejí s interním lékařstvím nebo se ocitají na pomezí s oborem psychiatrie. V této brožuře nebudeme zacházet příliš do podrobností, hodnocení, diagnostiku a léčbu přenecháme lékařům. Nemoci nervového systému rozdělíme do několika skupin podle příčin potíží a klinického obrazu. Uvedeme v nich okruh přípravků Energy, které mohou být užitečné. Ať už k posílení imunity, vyčištění těla, či energetické podpore. Jednoznačně doporučujeme testování Supertronicem, kterým stanovíme výběr produktů a dávkování „na tělo“.

MUDr. Ivana Wurstová



## PORUCHY VÝVOJE NERVOVÉ SOUSTAVY

Jedná se většinou o poruchy vzniklé v souvislosti s obtížným těhotenstvím, porodem či infekcí v časném stadiu vývoje. Odborně jde o skupinu poruch pod souhrnným názvem **dětská mozková obrna**. Projevy jsou většinou v oblasti poruch hybnosti, často doprovázené mentální retardací. Většina jedinců trpí i záchvatovým onemocněním, epilepsií. Péče je pro rodiče velmi náročná a celoživotní. Odborník, starající se o postižené, se nazývá dětský neurolog.

### » Produkty Energy

Mohou dopomoci k podpoře nervového aparátu – **Celitin, Vitamarin**, posílení imunity při infekcích, které bývají časté (záněty horních cest dýchacích) – **Vironal, Cistus incanus forte, Drags Imun, Flavocel**. Na střevní infekce a obtíže je vhodný **Probiosan** nebo **Probiosan Inovum**. K podpoře psychiky a mentální kondice využijeme **Korolen, Stimaral, Revitae**.

## PORUCHY VĚDOMÍ

Stavy s poruchami vědomí představují situace, kdy člověk upadne, neví, co se kolem děje, a na událost si nepamatuje. Mohou mít různorodou příčinu, od přímého onemocnění nervového systému, jako

je například **epilepsie**, až po **kolaps**, který může být způsoben selháním srdce. Může se jednat o obyčejnou **mdlobu** z vyčerpání, nebo i z psychického šoku. Člověk musí být vždy vyšetřen lékaři z oboru neurologie a vnitřního lékařství, kteří rozhodnou, jakého původu bezvědomí je. Podle příčiny potíží potom volíme přípravky k následné podpoře organismu i nervového systému.

### » Produkty Energy

Ať už porucha vědomí nastala z jakéhokoliv důvodu, nikdy neuděláme chybu s **Korolenem, Celitinem, Vitamarinem, Revitae**. Při poruchách soustředění můžeme doporučit **Stimaral**. U vyčerpání je dobré použít **Fytomineral**, dbáme na dostatečný pitný režim. Další produkty je nutno volit dle příčiny potíží a na základě testování Supertronicem.

## INFEKCE NERVOVÉHO SYSTÉMU

Nejčastější a nejnámější infekce centrální nervové soustavy vzniká po nákaze klíštětem, tedy středoevropská **klíšťová encefalitida**. Dále je poměrně běžná **borreliová infekce**. Mezi patogeny, které mohou způsobit onemocnění mozku, patří také herpetické viry, pneumokoky, stafylokoky, meningokoky atd. Těchto infekcí je již méně, o to jsou však nebezpečnější a většinou zanechávají trvalé následky.

**Pásový (herpetický) opar** patří mezi velmi úporné infekce nervového systému, mívá souvislost se stresem a nadměrnou zátěží organismu. Vyskytují se i záněty míchy a míšních kořenů (polyradikuloneuritidy). Potíže s nervovým systémem mohou vzniknout i u infekcí, které primárně postihují jiné systémy těla. Léčba je jednoznačně v rukou lékařů, my ale můžeme zapracovat na zlepšení imunity a podpoře energetiky organismu. Setkat se lze také s „nenápadnými“ záněty mozku a periferního nervstva po zánětech jater.

### » Produkty Energy

Akutně, pokud se užívání nekříží s medikací od lékaře, je na místě **Drags Imun, Korolen, Vitamarin, Revitae, Flavocel** ve vysoké dávce a v pozdější rekonvalescenci **Celitin, Imunosan**. Záleží na stupni poškození nervového systému. V neposlední řadě je vhodná péče o zažívací trakt formou detoxikace ve smyslu odstranění zplodin infekce, což zajistí **Cytosan**. Důležitý je i k likvidaci následků např. antibiotické běžné medikace. Dále jsou vhodná probiotika – **Probiosan** nebo **Probiosan Inovum**, dlouhodobě, až do úpravy střevní peristaltiky a mikroflóry. Oslabené svalstvo vlivem infekce i ležení na lůžku podpoří **King Kong**, zevně můžeme aplikovat **Artrin, Ruticelit**. Vyrážky při pásovém oparu ošetříme **Cytosan Fomentum gelem**, v pozdějších stádiích **Droserinem**, eventuálně **Protectinem**.



## AUTOIMUNITNÍ ONEMOCNĚNÍ

Jedná se o proces, kdy se obranyschopnost zaměří proti vlastnímu tělu jedince. Často jde o onemocnění těžké, ve velké míře nevyzpytatelné. Na jeho léčení se v běžné medicíně vynakládají nemalé prostředky. Do této skupiny v oblasti neurologie patří poměrně časté onemocnění **roztroušenou sklerózou**. Vzniká při ní chronický zánět, který postihuje bílou hmotu mozku a míchy. Výsledkem jsou různé stupně ochrnutí končetin, postižení rovnováhy, zraku, vyměšování. Mentální funkce bývají ušetřeny. Onemocnění je ale psychicky náročné pro pacienta i jeho okolí. Týká se spíše mladších jedinců. Diagnostika (vyšetření mozkomíšního moku, magnetická rezonance) a léčba jsou směřovány na specializovaná pracoviště fakultních nemocnic.

### » Produkty Energy

Zaměříme se na podporu imunity, nervového systému a harmonizace organismu. V akutní fázi můžeme dle testování využít **Drags Imun**, eventuálně **Vironal**, v době zklidnění (remise) **Renol** dlouhodobě v nízké dávce. Lze navázat **Gynexem** či **Korolenem**, opět je nutné testovat, pořadí může být i obrácené. Výhodný bude **Imunosan**, **Celitin**, také **Stimaral** podle stavu a efektu. Na bederní oblast a nad ledviny mazat **Artrin**, stažené (spastické) svalstvo podpoří **Ruticelit**.

Jako doplněk čaj **Lapacho**. Vzhledem k tomu, že onemocnění je dlouhodobé, kdy se střídají období aktivace a následného zklidnění zánětu, je vhodné zařadit 1x za půl roku kúru **Drags Imunem**.

## BOLESTIVÉ STAVY

### a) Bolesti páteře

Jsou to nejčastěji se vyskytující potíže v neurologické ambulanci, i když by spadaly spíše do oblasti rehabilitace. Nejčastěji jsou způsobeny **chronickým přetěžováním zad** při sedavém zaměstnání, nošením těžkých břemen, vadným držením těla, ale i dlouhodobým **psychickým přetížením**, kdy si na hřbet naložíme příliš mnoho. Páteř je funkční celek, který reaguje na okamžitou situaci zátěže a postoje těla. K bolestem zad mají blízko i bolesti kloubů. Potom se však obrácíme spíše na ortopeda.

Při uvedených potížích potřebujeme jednoznačně změnit stav zátěže, změnit postoj a pohybové stereotypy. A hlavně se začít více hýbat, cvičit, většinou i zhubnout. Bylinami posilujeme energii ledvin a podporujeme látkovou výměnu, kloubní výživu a kondici svalstva, šlach a vazů. Rehabilitace je jednou z neúčinnějších metod celého léčebného procesu. Fyzioterapeut nás naučí, jak se svým tělem zacházet, jak jej šetřit, vyvarovat se přetížení a jak se zátěží zacházet. Cvičení musí být pravidelné a správně vedené.



#### » Produkty Energy

**Renol, Artrin, Skeletin a King Kong** jsou užitečné spíše po úrazech a operacích pohybového aparátu. Výhodné jsou koupele nohou v horké vodě s **Artrinem**, zlepšení pitného režimu. Čaj **Smilax officinalis**. Podrobněji viz tematický leták *Bolesti zad*.

#### b) Bolesti hlavy

Představují hned druhou nejčastější diagnózu u neurologa. Nevyhýbají se žádným věkovým kategoriím. Jednu velkou skupinu tvoří **migrény**, které spadají pod tzv. primární bolesti hlavy a jsou poměrně velkým

terapeutickým problémem, často jsou spojeny se stejnými obtížemi u dalších členů rodiny. Bolestmi hlavy, tzv. **sekundárními**, jsou provázána další četná onemocnění, vždy je nutno vycházet z příčiny nemoci. Tedy se potom ubírá léčba a další opatření.

Po **úrazech hlavy**, pokud přetrvávají bolesti, je nutné vyhledat lékaře, aby vyloučil pozdní komplikace úrazu. V každém případě je třeba vyhledat lékaře v těchto situacích: náhlá krutá bolest hlavy při fyzické zátěži nebo sexu, horečka s krutými bolestmi hlavy, poruchy hybnosti, vidění, řeči, psychické změny, zvracení, poruchy vědomí.

#### » Produkty Energy

U migrény začínáme vždy dlouhodobě **Renolem**, potom dle typu bolesti pokračujeme malou dávkou **Regalenu**, event. **Gynexu**. Velmi účinná je akupunktura, akupresura, mimořádně důležitý je pitný režim. Při bolestech hlavy spojených s cévním systémem nastavujeme **Korolen**.

Běžné bolesti hlavy vyžadují úpravu životosprávy, vyvarování se škodlivých civilizačních vlivů, tedy stresu, elektrosmogu, úpravu pracovních podmínek, vadného držení těla, pitný režim, zlepšení pohybu, stravy, vynechání alergenů z potravy, hormonální antikoncepce a další. Dlouhodobě doporučujeme **Renol** v nízké dávce, **Fytomineral** pravidelně, **Peralgin, Revitae**, mazat zátylek a čelo **Artrinem**, **Ruticelitem**. Podrobněji viz tematický leták *Bolesti hlavy*.

## NÁDORY

Nervový systém je postihován nádory stejně jako jiné části organismu. Dělíme je na nezhoubné a zhoubné. Mezi **nezhoubné** patří zejména meningeomy, což jsou nádory obalů mozku, neprorůstající nervovou tkáň. Jsou nebezpečné pouze svým uložením v hlavě, kde je omezený prostor, tedy mechanicky tlačí na ostatní struktury. Je nutné je odstranit, pokud to jejich uložení dovolí a neohrozí to pacienta na životě.

**Zhoubné** nádory mozku (nejčastější je glioblastom, astrocytom) na rozdíl od jiných nádorů nemetastazují (nešíří se) do těla, ale ohrožují nositele přímým zásahem důležitých nervových center. Méně se vyskytují i **nádory míchy**, které způsobují nejčastěji ochrnutí těla či končetin. U nádorů CNS můžeme být užiteční při detoxikaci těla a celkové podpoře organismu, včetně imunity.

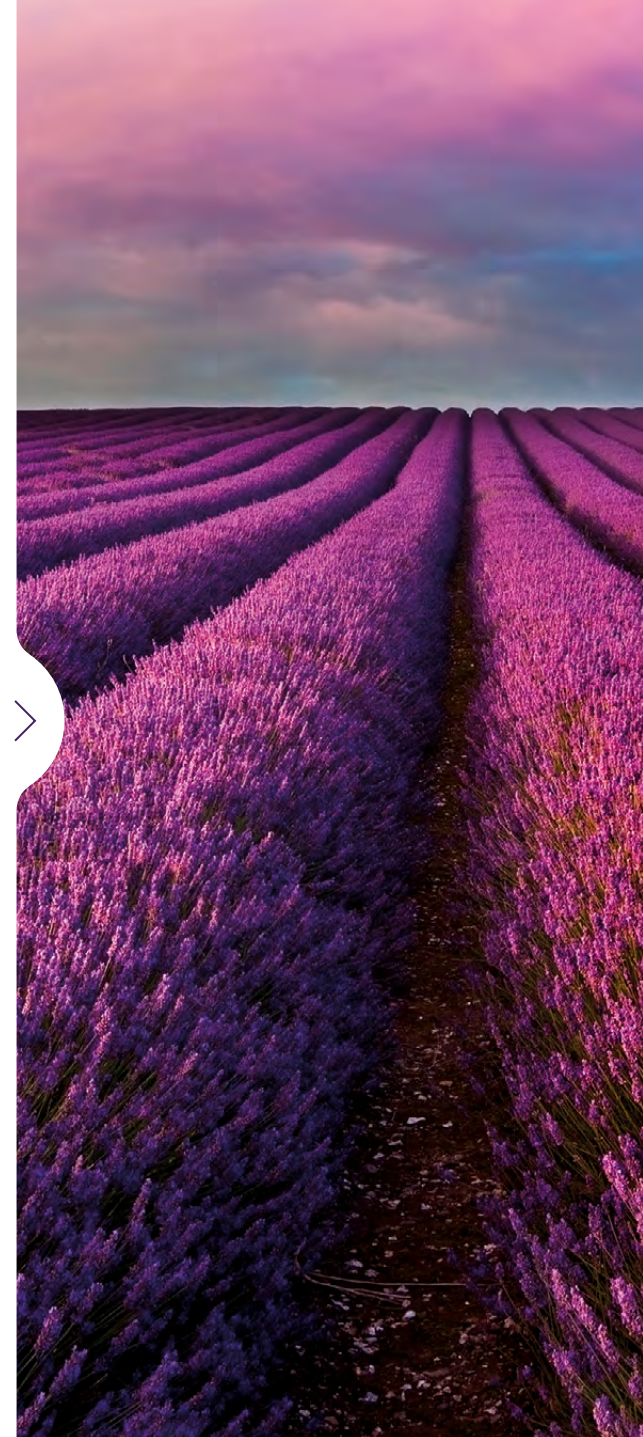
#### » Produkty Energy

**Imunosan, Annona muricata forte, Cytosan, Flavocel**, pro rekonvalescenci potom **Fytomineral, Stimaral, Celitin**. Vše je nutno otestovat Supertronicem, abychom pacienta nezatížili příliš.

Čaje: **Uncaria tomentosa, Maytenus ilicifolia, Lycium chinense, Lapacho**.

## ZÁCHVATOVÉ STAVY

Do této skupiny spadají zejména **epilepsie** – poměrně časté neurologické onemocnění. Je typické náhlou poruchou vědomí s křečemi a poruchou paměti na proběhlou



událost. Zde je léčba zcela v rukou lékařů, my můžeme podpořit nervový systém pacienta. K záchvatovým stavům patří i migrény a psychogenní stavy, o kterých je pojednáno v jiné části této brožury.

#### » Produkty Energy

**Fytomineral** podáváme dlouhodobě ke stabilizaci nervového systému, dále **Celitin**. Velmi dobré zkušenosti jsou s dlouhodobým užíváním **Korolenu** a následným doplněním **Regalenem**. Další vhodné produkty jsou **Renol** a **Stimaral**. Testování je mimořádně nutné, abychom stav pacienta nezhoršili. Z čajů vybereme **Lycium chinense**.

## NERVOSVALOVÁ ONEMOCNĚNÍ

Zahrnují skupinu nemocí zvaných **myopatie**, u kterých jsou chorobným procesem postiženy přímo svaly. Jedná se o poruchu přenosu na nervosvalové ploténce. V popředí potíží je svalová slabost, může být provázena bolestmi. Slabost je buď v průběhu celého dne, nebo jen občas se vyskytující. Největší část představují myopatie dědičné, tzv. svalové dystrofie. Často se zjistí brzy po narození nebo v časném věku dítěte. Onemocnění není léčebně příliš ovlivnitelné. Svalové onemocnění dospělého věku je spíše typu **myastenie**, která je medikamentózně ovlivnitelná. Léčba patří jednoznačně do rukou neurologa.

Svalová slabost se může projevit při minerální nebo metabolické nerovnováze organismu, nebo při intoxikacích chemikáliemi či medikamenty.

#### » Produkty Energy

Podáváme opět pouze po otestování Supertonicem. Vhodný je **Fytomineral**, **King Kong**, **Renol**, **Gynex**. Z dalších přírodních produktů **Celitin**, **Imunosan**, **Vitaflorin**. **Probiosan** k ovlivnění peristaltiky střev. Čaj **Smilax officinalis**. Svalstvo lze potírat **Ruticelitem**, **Artrinem**.

## CÉVNÍ MOZKOVÉ PŘÍHODY (CMP)

Představují v průmyslovém světě třetí nejčastější příčinu úmrtí a jsou nejčastější příčinou předčasné invalidity. Vždy záleží na věku pacienta, míře poškození nervového systému a celkovém zdravotním stavu organismu. Téměř 85 % mozkových příhod zaujímají **příhody ischemické**, tedy z nedokrevnosti nervového systému (infarkty). Jsou způsobené uzávěrem cév nebo jejich ucpáním krevní sraženinou. Příčinou je téměř vždy aterosklerotický základ. Zbytek, kolem 15–20 %, tvoří **krvácení do mozku** či **mozkových obalů** vlivem prasknutí cévy. Dochází k vylití krve do mozku a následnému poškození jeho tkáně. CMP jsou většinou provázeny částečnou ztrátou hybnosti, většinou na polovině těla zrcadlově obrácené k místu nálezu v mozku. Dále bývají poruchy paměti, řeči,

hybnosti obličeje, stability, změny citlivosti těla a orientace v prostoru. Krvácivé příhody často končí těžkou invaliditou či smrtí. Rozsah pohybového a jiného postižení pacienta záleží na lokalizaci a rozsahu poškození v mozku. Nejmírnější formou CMP je **tranzitorní ischemická ataka** (TIA), příznaky se u pacienta upraví bez následků do 24 hodin. V každém případě jde o vážné varování, že je třeba se svým tělem začít zacházet jinak. Příčinou mozkových příhod je většinou již jiné onemocnění organismu. Předpokladem k CMP je dlouhodobě vysoký krevní tlak, často cukrovka, alkoholismus, vysoký obsah tuků v krvi a další metabolická onemocnění, velmi často spojená i s onemocněním srdce. Jedná se ve skutečnosti o interní onemocnění cévního aparátu, které má potom důsledky na mozek. Takže pomoc ze strany Energy je stejná jako při již výše uvedených nemocech.

#### » Produkty Energy

**Korolen** dlouhodobě k harmonizaci srdečně-cévního systému, **Vitamarin** k úpravě metabolismu tuků. Mezi účinné antioxidanty patří **Revitae** a **Organic Acai**. Podle stavu můžeme v rámci regenerace nervového systému doplnit **Celitinem**, **Flavocelem**, mentální funkce posílí **Stimaral**. Peristaltiku střev u ležících podpoříme **Probiosanem** nebo **Probiosanem Inovum**. V případě vzniku proleženin potíráme zasažená místa **Ruticelitem**. Velmi důležitý je pitný a pohybový režim, mentální trénink, logopedická péče a cílená



rehabilitace. Z čajů lze doporučit **Chanca Piedru**. Při únavě **Organic Macu**. Více viz tematické letáky *Cévní mozková příhoda, Cholesterol, Hypertenze*.

## POŠKOZENÍ PERIFERNÍHO NERVSTVA

Jedná se poškození nervů mimo centrální systém, tedy nejčastěji nervů končetin, v řadě případů i hlavových nervů. **Zánětlivé onemocnění** nervu nazýváme neuritida. Pokud zasahuje celý nervový kořen, tak radikuloneuritida. A pokud je též poškozená i mícha, jedná se o polymyeloradikulitidu. Dochází nejčastěji k ochrnutí různého stupně dle místa a míry poškození. Původ je infekční a platí pro něj stejné zásady jako pro zánět mozku či míchy.

Většinou je ale poškození periferního systému spíše chronické, dlouhodobé, nazývá se **polyneuropatie**. V populaci je poměrně časté. Nejběžnějším poškozením periferních nervů, především dolních končetin, je diabetická polyneuropatie při onemocnění cukrovkou. Provázená je zejména bolestmi, brněním nohou, nesnášenlivostí příkrývky na nohou, sníženou citlivostí, v horších případech i poruchou chůze a nestabilitou. Na místě je především co nejlepší stabilizace cukrovky, ať už tabletami, či inzulinem.

Další polyneuropatie mohou souviset s poruchou výživy, nadměrným přísunem alkoholu či jiných toxických látek, poruchou vstřebávání vitamínu B<sub>12</sub>. Příčinu určí vždy lékař,

i když ne vždy se dá zjistit. Je také řada polyneuropatií dědičných, ty mají většinou svůj typický klinický obraz. Poškození **hlavových nervů**, například obrna lícního nervu bývá nejčastěji způsobena zánětem, průvanem. Neuralgie trojklaného nervu souvisí obvykle se zubním ošetřením, velmi často se příčina nezjistí.

### » Produkty Energy

Při cukrovce můžeme vypomoci **Gynexem** a **Vitamarinem, Fytomineralem**, při neuropatiích kombinací **Renolu s Korolenem, Vitaflorinem, Flavocalem**. Vhodné jsou koupele nohou v **Artrinu**, abychom prohřáli končetiny a potažmo močové dráhy. Při změnách kůže dolních končetin vlivem poruch prokrvení použijeme **Ruticelit**. Čaje: **Lapacho, Tribulus terrestris**. Oblast nad postiženými hlavovými nervy potíráme **Artrinem**, podpora produkty je stejná viz výše.

## ÚRAZY

Poměrně častým a závažným problémem jsou úrazy hlavy, páteře, ale i periferních nervů. Při úrazu **hlavy** se nemusí nic stát, nebo může dojít k otřesu mozku, kdy se stále nic moc neděje. Projeví se však již krátkodobou ztrátou paměti. Horší je pohmoždění mozku nebo krvácení mezi mozkové obaly, které je velmi často až život ohrožující. Záleží opět na rozsahu a umístění poranění, od toho se odvíjejí následky úrazu. Mohou být podobné obrazům po mozkových příhodách. Obvykle jsou provázené poruchou psychiky, jednání, spánku

(odborně tzv. organický psychosyndrom). Někdy vzniká následně i poúrazová epilepsie. Stejně tak jsou velmi vážné úrazy **míchy**. Postižená je většinou pohyblivost pacienta, velmi často končí paraparérou nebo až paraplegií (ochrnutím) dolních končetin, kdy je pacient odkázán na invalidní vozík. Poranění **periferních nervů** bývá nejčastěji následkem úrazu či útlaku nervu. Vždy jsou to záležitosti velmi bolestivé. Může se jednat i o úžínové syndromy, kdy dochází k útlaku nervových struktur zúžením prostoru, kudy procházejí. Nejznámější z nich je karpální tunel na zápěstí.

### » Produkty Energy

Dlouhodobě je vhodný **Korolen, King Kong, Vitamarin, Celitin**. Pro podporu při poruchách soustředění, nespavosti a dalších, i psychických potížích je na místě **Stimaral, Revitae**. U syndromu karpálního tunelu, pokud není stav vhodný k operaci, lokálně použijeme zábaly z **Artrinu** a **Ruticelitu**, celkově **Viramarin, Fytomineral, Revitae, Korolen**. Z čajů **Smilax officinalis**.



## NEURODEGENERATIVNÍ ONEMOCNĚNÍ

Jedná se o skupinu chorob, které se projevují jakoby předčasným stárnutím centrálního nervového systému. Vzhledem k tomu, že se dožíváme stále vyššího věku, „dožijeme“ se často i chorob, které naši předkové neznali. Na vině jsou samozřejmě i četné civilizační vlivy, strava, expozice chemickým látkám v potravě, ovzduší a předmětech v našem okolí. A vůbec celkový životní styl.

**Parkinsonova choroba** je způsobena nedostatkem některých mediátorů v mozku. Konkrétně dopaminu, který je nutný ke správnému fungování mozku. Klinické potíže začne způsobovat jeho pokles až o téměř 80 %. To znamená, že onemocnění se velmi dlouhou dobu chystá. Parkinsonova nemoc se projevuje u relativně mladších jedinců, není to choroba vyloženě vysokého věku. Pacient je zcela odkázán na medikamentózní léčbu. Je možné podpořit nervový systém, využít antioxidantních vlastností některých přípravků.

**Alzheimerova choroba** je relativně „moderní nemoc“, projevující se postupně ztrátou soběstačnosti pacienta. V popředí klinického obrazu je ztráta orientace, paměti, neschopnosti zorganizovat si běžné denní činnosti. Pacient přestává poznávat blízké předměty, místa i rodinné příslušníky. Léčba je v rukou neurologů nebo psychiatrů.

**Vaskulární demence**, způsobená pokročilou aterosklerózou, je následkem opakovaných četných drobných infarktů v mozkové tkáni. A potom další určené demence, které nejsou až tak časté a doprovázejí degenerativní choroby mozku, spojené s úbytkem mozkové hmoty. Léčba je většinou neúčinná.

### » Produkty Energy

**Korolen, Celitin, Revitae, Vitamarin** a čaj **Maytenus ilicifolia**. Jako výkonné antioxidanty se uplatní **Organic Acai, Flavocel**. Více viz tematické letáky *Cholesterol, Cévní mozková příhoda a Hypertenze*.

## ONEMOCNĚNÍ MÍCHY

Stejně jako u mozku se jedná o nemoci **infekční, úrazové** nebo **degenerativní**. Projevují se zejména poruchou chůze, citlivosti dolních končetin, vyprazdňování, často bolestmi. Porucha bývá vždy pod postiženým míšním segmentem, většinou symetricky na obou stranách těla. Při přerušení míchy je pacient zcela ochrnutý. Podle výše poškození bez možnosti hybnosti

dolních končetin. Zcela ochrnutý je při poškození v oblasti krční míchy (úrazy při skoku do vody). Velmi často je postižený odkázaný na dopomoc druhé osoby.

### » Produkty Energy

Jsou stejné jako při konkrétních poruchách mozku. Při nehybnosti pacienta ošetřujeme kůži k prevenci rozvoje proleženin **Ruticelitem**.

## NEUROPSYCHOGENNÍ OBTÍŽE

Je velmi mnoho nemocí na rozhraní neurologie a psychiatrie. Léčbou se zabývají lékaři obou odborností.


### a) Nespavost

Vyskytuje se v podobě poruchy usínání nebo časného probouzení. V obou případech pacienti trpí únavou, nevyspaním, následně nervozitou a další „nepohodou“ během dne. Je vždy nutno podrobně zjistit, co všechno zde hraje roli, vyloučit organické postižení nervového systému či jiné onemocnění. Nejčastější vliv mají stresové situace v práci i životě.

### » Produkty Energy

Jednoznačně **Gynex, Fytomineral, Korolen** v nízké dávce, osvědčený je **Peralgin** k dlouhodobému užívání. Dle testování je na místě i **Stimaral**, ale nutno jej dávkovat obezřetně, abychom potíže nezhoršili. Příznivě působí dlouhodobé užívání **Organic Chlorelly**, vyzkoušet můžeme i **Organic Macu**.





Nemoci nervového systému zaujímají poměrně rozsáhlou škálu zdravotních poruch a mnohé z nich mohou být docela závažné. Zásadním řídícím orgánem jsou ledviny, patrná je tedy jasná souvislost se základní životní energií člověka a jeho vztahem s předky.

#### b) Fobie

Jinak též strachy z různých jevů (otevřeného nebo uzavřeného prostoru, pavouků, tmy, davu atd.), spadají spíše do oblasti psychiatrie. Léčí se buď medikamenty, nebo psychoterapií.

##### » Produkty Energy

**Korolen, Gynex, Vitamarin, Stimaral, Revitae, čaj *Maytenus ilicifolia*.**

#### c) Úzkostná porucha, panická porucha

Náhlé nevladatelné stavy, velmi psychicky náročné pro pacienta. Léčba je jednoznačně medikamentózní cestou moderních antidepresiv, psychoterapie je nutná.

##### » Produkty Energy

**Korolen, Gynex, Fytomineral.**

#### d) Psychogenní poruchy vědomí

Jde o stavy, kdy je pacient v bezvědomí, opakují se, nejsou provázené poruchou jiného orgánu. Většinou navazují na nějaký psychicky náročný vyvolávající moment. Léčení je složité, často neúčinné. Psychoterapie je nutná, těmto obtížím se věnuje psychiatrie.

##### » Produkty Energy

Mají jen velmi omezený podpůrný efekt, ale jednoznačně pomůžeme **Korolenem, Fytomineralem, Revitae.**

#### e) Deprese

Projevuje se ztrátou zájmu o okolí, často nespavostí, chorobným smutkem a dalšími příznaky. Léčba je jednoznačně na lékaři, který musí především rozlišit, zda se o depresi opravdu jedná. V dnešní době má každý druhý tzv. „depku“, ale není to skutečná deprese.

##### » Produkty Energy

**Korolen, Vitamarin, Flavocel, Fytomineral, Organic Maca, Organic Acai. Čaje *Smilax officinalis, Lycium chinense*.**

#### f) Nadměrná únava

Může souviset s určitým onemocněním, takže je nutné zjistit, zda je jinak pacient zdravý. Pokud ano, měl by zrekapitulovat svoje konání, pracovní zátěž, vztahy k lidem v rodině i okolí, stav jídelníčku a pohybové aktivity. A začít poslouchat své tělo. Často si na příčinu přijde člověk sám. Únava jde ruku v ruce se stavem mysli, náladou, životním nastavením, schopností radovat se a užívat si života.

##### » Produkty Energy

**Organic Maca, Stimaral, Revitae.** Mnohé další produkty jsou schopny pomoci, ale změna životního postoje je na osobním rozhodnutí.



## RENOL

**Charakteristika výrobku:**  
bioinformační bylinný koncentrát  
**Obsah:** 30 ml

**Užití:** Výrobek lze aplikovat při urologických problémech, zánětech močových cest, močových kamenech, při potížích s močením, prostatismu, otocích dolních končetin a okolí očí. Jeho účinky lze využít též při ekzémech, vyrážkách, akné a vysokém krevním tlaku. Vhodný je pro detoxikaci těla při otravách těžkými kovy, při předčasném šedivění vlasů a při některých typech mužské neplodnosti. Používá se u různých forem degenerace kloubů doprovázených pohybovými obtížemi, při dně, revmatismu, artrózách, při bolestech páteře, skolióze a Bechterevově nemoci. Vzhledem k tomu, že upravuje činnost ledvin a lymfatického systému, je zvláště účinný při zvyšování imunity.



## KOROLEN

**Charakteristika výrobku:**  
bioinformační bylinný koncentrát  
**Obsah:** 30 ml

**Užití:** Působí jako prevence cévních příhod, mozkové mrtvice a infarktu myokardu, dále při ateroskleróze, poruchách periferního prokrvení a při zvýšené hladině cholesterolu v krvi, pro podporu krvetvorby, při různých nemocech krve, jako je nedostatek červených a bílých krvinek, při leukémii, nervových poruchách a epilepsii. Vhodný je též při nedostatku energie a celkovém zanesení organismu. Výborně pomáhá u většiny psychických poruch (deprese, bipolární porucha, autismus...). Má antioxidantní účinky, působí proti volným radikálům i jako podpora činnosti hormonálního a imunitního systému, kostní dřevě, CNS a mozku, ovlivňuje jeho výživu a eliminuje projevy stařecké senility. Korolen lze využít také proti plísním v organismu. Složky obsažené v produktu mají vliv na detoxikaci a regeneraci buněk, příznivě ovlivňují regenerační procesy při onkologickém onemocnění, podporují imunitní systém.



## STIMARAL

**Charakteristika výrobku:**  
bioinformační bylinný koncentrát  
**Obsah:** 30 ml

**Užití:** Tento přípravek s tonizačním a adaptogenním účinkem stimuluje, harmonizuje a šetří tělo. Je vhodný pro tonizaci organismu, zklidnění, soustředění, pro lepší činnost mozku. Zmírňuje problémy spojené se stářím, projevy, jako je neuróza, úzkost, neurastenien, deprese a nespavost. Pomáhá při vyčerpání, únavaovém syndromu, zvýšených psychických a fyzických nárocích. Podporuje adaptaci na nové prostředí nebo životní podmínky, zmírňuje stres. Působí jako lehké afrodisiakum při pohlavní impotenci psychického původu. Lze jej využít jako životabudič při nedostatku energie a tehdy, když potřebujeme být dlouho do noci fit.



## FYTOMINERAL

**Charakteristika výrobku:**  
bioinformační koloidní roztok minerálů  
**Obsah:** 100 ml

**Užití:** Produkt obsahuje silně koncentrovaný koloidní roztok více než 60 prvků periodické soustavy v přírodní formě. Využitelnost minerálů v koloidní formě je 98 %. Minerální látky pomáhají tělu udržet optimální bioenergetickou rovnováhu, zvyšují využitelnost vitamínů, pomáhají regulovat činnost endokrinního systému, účastní se syntézy enzymů a DNA. Celá řada prvků Fytomineralu působí jako antioxidantní složka proti volným radikálům. Koloidní roztok minerálů má v organismu detoxikační účinky. Napomáhá regeneraci celého těla, též kůže, vlasů, nehtů. Vhodný je při stresu, únavě, vyčerpání, v rekonvalescenci. Doporučuje se při cukrovce, aktivuje hormonální systém. Zlepšuje činnost mozku, podporuje krvetvorbu. Je ideální též pro přípravu sportovního a turistického iontového nápoje. Lze jej využít i k běžné konzumaci v rámci adekvátního pitného režimu.



## REVITAE

**Charakteristika výrobku:**  
bioinformační přípravek obsahující extrakt z rostlin a plodů  
**Obsah:** 90 kapslí

**Užití:** Rostlinný adaptogen a stimulans pro tělo, jak psychicky, tak fyzicky. Napomáhá odstraňovat nejčastější negativní projevy stresu, harmonizuje nervový a hormonální systém. Je vhodný pro duševně pracující. Vysoký obsah flavonoidů spolu s extraktem z jinanu odstraňuje volné radikály, působí pozitivně na cévní systém a sliznice. Kořen kudzu ovlivňuje tvorbu melatoninu a serotoninu, zlepšuje na regeneraci všech tkání, dodává životní sílu a optimismus. Zvyšuje odolnost organismu a zpomaluje stárnutí. Pozitivně ovlivňuje žaludek a jeho sekreční aktivitu. Posiluje zrak.



## CELITIN

**Charakteristika výrobku:**  
bioinformační přípravek z rostlin a plodů  
**Obsah:** 90 kapslí

**Užití:** Má vliv především na oblasti mozku, které se účastní procesů dlouhodobého plánování, soustředění a pozornosti, vyživuje pouzdra nervových vláken. Zlepšuje paměť, působí proti stresu a předchází únavě a vyčerpání. Pomáhá u Parkinsonovy a Alzheimerovy choroby, senility a demence. Podporuje prokrvení (mozku, chladných končetin), je vhodný jako prevence vzniku infarktu a mozkové mrtvice. Proti projevům aterosklerózy chrání i úpravou metabolismu tuků, reguluje cholesterol v krvi. Lze jej využít u poruch sluchu, rovnováhy a zraku. Posiluje kvalitu kůže a sliznic, udržuje zdravé vlasy, brání jejich vypadávání a zamezuje tvorbě lupů.



## VITAMARIN

**Charakteristika výrobku:**  
bioinformační přípravek z rybího oleje  
**Obsah:** 90 kapslí

**Užití:** Jde o přípravek s obsahem unikátního rybího oleje, který je nejdůležitějším přírodním zdrojem řady omega-3 nenasycených mastných kyselin, jódu a vitamínů A a D. Výrazně přispívá k posílení imunitního systému a doporučuje se pro pacienty s kardiovaskulárními problémy, alergiemi či rakovinou. Upravuje metabolismus tuků, je vhodný při diabetu. Příznivě ovlivňuje správnou činnost mozku a zlepšuje psychickou kondici, využívá se u poruch učení a chování. Pomáhá při bolestech kloubů, páteře, revmatických onemocněních. Mimo jiné podporuje růst kostí, vlasů, kůže a dásní a působí příznivě na zrak. Je vhodný při přípravě na otěhotnění, podporuje zdravý vývoj plodu.



[www.energy.cz](http://www.energy.cz)